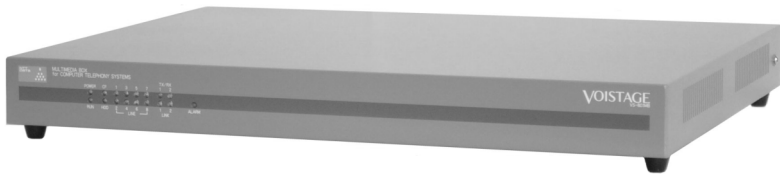


FaxGateway

VS-801FG

取扱説明書

第1版



目次

1. はじめに.....	4
2. 安全にお使いいただくために.....	5
4. 設置、接続方法.....	15
5. 主な機能仕様.....	17
6. 保証規定.....	20

輸出する際の注意事項

本製品の輸出については、外国為替及び外国貿易法に基づいて経済産業省の許可が必要となる場合があります。必要な許可を取得せずに輸出すると同法により罰せられます。輸出に際しての許可の要否については、ご購入頂いた販売店または当社営業拠点にお問合せください。

1. はじめに

この度は、VO!STAGE FaxGateway VS-801FGをお買い上げいただきありがとうございます。
しました。

この取扱説明書をいつも手元に置いて、ご使用時に必ずお読みいただくと共に、安全に対して十分に注意を払って、正しい取扱をしていただくようお願い致します。

本装置は、総合デジタル通信回線(INS ネット64)インターフェースを2回線(4チャンネル)もしくは4回線(8チャンネル)を備え、呼制御/FAX送受信制御を装置内で完結させ、上位システムとはファイルインターフェース(FTP)で連携する多回線FAX送受信装置です。

ご注意

本書の内容の一部または全部を無断で転載することは禁止されています。

本書の内容に関しては予告なく変更する場合があります。

本機の仕様、デザインなどに関しては改良などのため予告なく変更する場合があります。

お客様または第三者がこの製品の使用を誤り、使用中に生じた故障、その他の不具合または、この製品の使用によって受けられた損害については、法令上賠償責任が認められる場合を除き当社は一切その責任を負いませんので、あらかじめご了承ください。

この装置は、情報処理等電波障害自主規制協会(VCCI)の基準に基づくクラスA情報技術装置です。この装置を家庭環境で使用すると電波障害を引き起こすことがあります。この場合には使用者が適切な対策を講ずるよう要求されることがあります。

2. 安全にお使いいただくために

お使いになる人や他の人々への危害や財産への損害を未然に防ぎ、製品を安全に正しくお使いいただくために、以下の事項を必ずお守りください。

! 警告	この表示の注意事項を守らないと、死亡または重症を負う可能性が想定される内容を示しています。
------	---

! 注意	この表示の注意事項を守らないと、人が障害を負う可能性や物的障害の発生が考えられる内容を示しています。
------	--

！ 警告

感電注意



開口部やコネクター部に異物を入れないでください。

感電、故障の原因となります。

分解禁止



本装置を分解・改造しないでください。

火災、感電の原因となることがあります。

禁止



コンセントやプラグなど配線器具の定格を超える使い方や交流100V以外で使用しないで下さい。火災の原因となることがあります。

禁止



水などをかけない、水などに浸さないでください。

発熱や発火、感電の原因となることがあります。

禁止



通風口をふさいだり、機器の周りにものを置いたりしないでください。

内部に熱がこもり、発熱や火災の原因になります。

禁止



病院内など禁止された場所、区域では使用しないでください。

〔 医療用電子機器や自動ドア、火災報知機など自動制御機器の近く、
補聴器のそば、病院の中など

〕
本機器からの電磁波が、医療用機器や電子機器、自動機器等に影響を及ぼし、誤動作による事故の原因となることがあります。

禁止



ぬれた手で電源プラグの抜き差しをしないでください。

感電の原因になります。

！ 注意

無理な姿勢で運搬しないでください。

据え付けは、重量に耐える所に設置してください。

本機を、直射日光の当たる場所や発熱する機具の近く、極端に湿度の高い場所、ほこりの多い場所で、保管や使用することは避けてください。

本機を強い磁界を発生するような装置の近くで使用したり、消費電力の大きな機器と同じコンセントを使用しないでください。このような場合、本機に影響を及ぼし正常に動作しなくなることがあります。また、電源はアース付のコンセントからご使用ください。

装置を落下させたり、強い衝撃や振動を与えないでください。

装置の設置、増設、移設、修理などはお買い上げの販売会社などにご相談ください。

電話工事担任者の資格が必要となる場合があります。

長時間ご使用にならないときには、万一の事故防止のため必ず電源プラグをコンセントから抜いておいてください。

設置について

本機は、水平で、重量に耐える所に設置してください。

本機の電源は、必ずアース付コンセントに接続してください。

また、UPS(無停電電源装置)のご使用をお勧め致します。

本機を2台以上重ね置きしないでください。

本機の上に重量物を置かないでください。

19インチラックに搭載する場合は、専用ラックマウント金具(別売)をご購入ください。

お手入れについて

本製品は、乾いた柔らかい布で拭いてください。

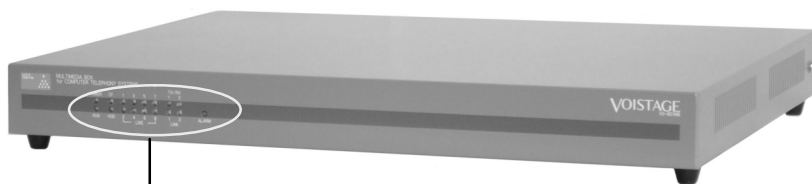
汚れがひどいときには、柔らかい布に中性洗剤をつけ固く絞ったもので拭き、乾いた柔らかい布で仕上げてください。

お手入れに次のものは使用しないで下さい。

・石油類 ・みがき粉 ・シンナー ・ベンジン ・ワックス ・熱湯など

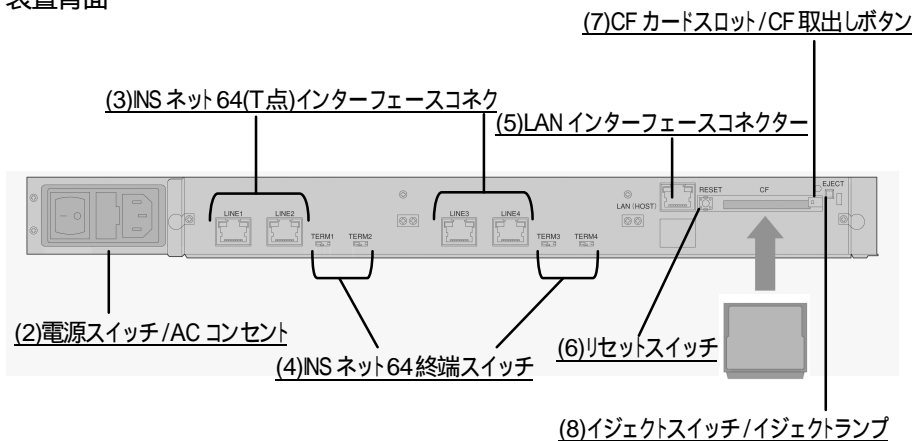
3. 装置各部の名称と説明

外 観

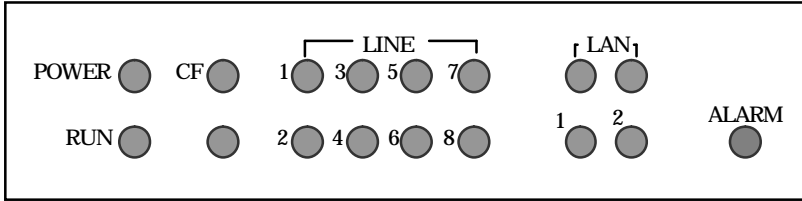


(1)LED表示ランプ

装置背面



(1) LED表示ランプ



名称	説明	状態
POWER	電源 ON/OFF を表示します。	消灯 : 電源 OFF 緑点灯 : 電源 ON
RUN	CPU の稼働率を表します。	消灯 : CPU 稼働率 0% オレンジ点灯 : CPU 稼働率が上がる程オレンジの点灯時間が長くなります。
CF	CF カードのアクセス状態を表します。 装置起動時には点滅しますが、運転時には通常は消灯状態となっています。	消灯 : CF アクセスなし 緑点灯 : CF アクセス有り
LINE	INS ネット 64 回線の通話状態を表します。 1/2: T 点コネクター1 の B1/B2 3/4: T 点コネクター2 の B1/B2 5/6: T 点コネクター3 の B1/B2 7/8: T 点コネクター4 の B1/B2	消灯 : 非通話 緑点灯 : 通話中
LAN1 (上)	LAN インターフェースのアクセス状態 (通信状態) を表します。通信状態によって消灯・点灯を繰り返します。	消灯 : アクセスなし オレンジ点灯 : アクセス中

LAN1 (下)	LAN インターフェースのリンク状態を表します。正常な場合は必ず緑点灯となっています。当ランプが消灯している場合はネットワーク障害などが考えられません。	消灯 :非リンク 緑点灯 :リンク
LAN2	未使用です。	未使用です。
ALARM	障害発生を表します。 点灯した場合はご購入店もしくはサービスマンへご連絡ください。	消灯 :正常 赤点灯 :異常

装置が正常に動作している場合、ランプは以下のようになっています。

POWER ランプが緑点灯している。

CF ランプが消灯している。

LAN1 の下側のランプが緑点灯している。

LAN2 の上下のランプが消灯している。

ALARM ランプが消灯している。

RUN ランプはついたり消えたりしている(明るさにはばらつきがあります)。

発着信があった場合はLINE ランプが緑点灯する。

HDD ランプが消灯している。

LAN1 の上側のランプはついたり消えたりしている(ばらつきがあります)。

上記に該当しない状態であった場合は、何らかの障害が発生していると考えられますので、ご購入店へご連絡ください。

(2)電源スイッチ / AC コンセント

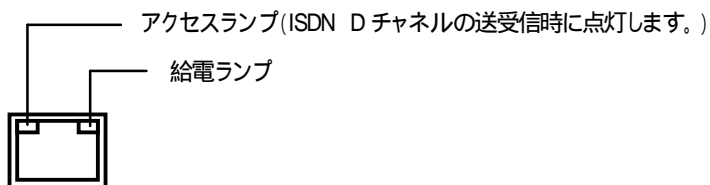
電源プラグをコンセントに接続して、電源スイッチを入れると本装置は起動します。

(3)INS ネット 64 (T 点) インターフェースコネクタ (LINE1 ~ LINE4)

INS ネット 64 の T 点を接続します。

「VS-801FG-4(INS ネット 64 2 回線仕様)の場合は「LINE1」、「LINE2」のみ使用可能。

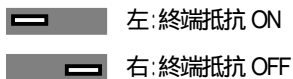
「LINE3」、「LINE4」はブランクパネルとなります。



(4)INS ネット64 終端スイッチ(TERM1 ~ TERM4)

ISDN の終端抵抗の有無を指定します。

TERM1 ~ TERM4 は LINE1 ~ LINE4 のそれぞれのコネクタに対応しています。



終端抵抗とは、ISDN 回線の端に取り付ける抵抗のことです。1回線につき1つ必要です。

原則的に ISDN 回線に本製品だけが繋がっている場合は終端抵抗を ON にしてください。ただし、DSU やローゼット等にて既に終端抵抗を取っている場合は本製品の終端抵抗は OFF にしてください。

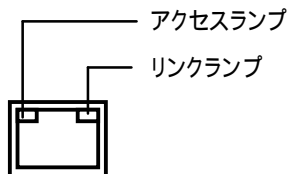
(5)LAN インターフェースコネクタ(10BASE-T/100BASE-TX)

LAN1

FTP サーバと通信を行うための LAN コネクタです。

LAN2

本装置では未実装です。



通常、リンクランプは点灯状態です。リンクランプが消灯している場合はネットワーク障害などが考えられます。

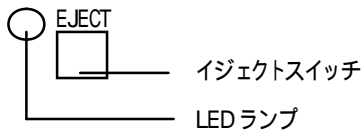
(6)リセットスイッチ

本装置をリセット(再起動)します。

(7)CF カードスロット

本装置のファームウェアは添付のCFカードに格納されております。
必ず添付のCFカードを挿入してから電源スイッチを入れてください。
なお、動作中はCFカードを抜かないで下さい。

(8)イジェクトスイッチ



本装置の電源を切る前には必ずイジェクトスイッチを押し、LED ランプが消灯するまで待ってから電源 OFF をお願いします。(約4分~6分かかります)

イジェクトスイッチを押すと、回線は閉塞されFAX通信はできない状態となります。その後電源を安全に切れる状態となります。

CF カードの取出しボタンではありませんので、ご注意ください。

4. 設置、接続方法

(1) ISDN 回線を接続する

本装置は DSU を内蔵していません。1回線ごとに DSU を1台ご用意ください。

DSU と本装置 INS ネット 64 インターフェースコネクタを接続するためのケーブルは、添付の INS 回線ケーブルをご利用頂くか、別途ご用意ください。

INS 回線ケーブルは、LAN ケーブル(カテゴリ5 ストレート)で代用可能です。

DSU と INS ネット 64 インターフェースは、必ず1対1で接続してください。1台の DSU に複数回線を接続しないでください。

(2) LAN 回線を接続する

本装置の上側の LAN インターフェースコネクタ [LAN1] と HUB とをストレートの LAN ケーブル(別途ご用意ください)で接続してください。

伝送モード(全二重 / 半二重)に関しまして、本装置はオートネゴシエーションとなっております。接続する HUB もオートネゴシエーションとしてください。

(3) 電源ケーブルを接続する

付属の電源ケーブルを本装置の電源コネクタに接続し、電源プラグをコンセントに接続してください。電源コンセントは、極力他の機器と共有せず、個別にお取りください。アース付3極コンセントがない場合は、付属の2極・3極変換プラグをお使いください。

その際には、必ずアース線を接続してください。アース線を接続しないと、火災や感電、誤動作の原因になります。またアース線はガス管や水道管に接続しないでください。

(4) CF カードを装着する

付属の専用 CF カードを本装置の CF カードスロットに挿入してください。

その際、裏表を確認して下さい(FaxGateway VS-801FG ファームウェアと書かれたラベルが貼られている方が表面になります)。

付属の CF カードは本装置専用です。他のパソコンやデジタルカメラなどでは使用しないでください。

また他社製 CF カードを本装置に挿入しないでください。故障の原因となります。

5. 主な機能仕様

機能	仕様	
メインプロセッサ	汎用 RISC プロセッサ × 1(クロック:166MHz)	
メモリ	主メモリRAM 128MB / ROM(Flash) 512KB / SRAM 1MB	
CFカードインターフェース	1 スロット(ファームウェア格納用)	
局線インターフェース	適用回線	INS ネット 64 B チャンネル回線交換サービス (通話モード対応)
		接続形態:P-MP(推奨) / P-P
		レイヤー1 起動種別:呼毎(推奨) / 常時
	回線数	2回線(4チャンネル) もしくは 4回線(8チャンネル)
コネクタインターフェース	T 点インターフェース(RJ45 コネクター) JT-1430 準拠	
LAN インターフェース	インターフェース	Ethernet(RJ45 コネクター) 10BASE-T(IEEE802.3) 100BASE-TX(IEEE802.3u) オートネゴシエーション
	ポート数	1 ポート
	通信手順	FTP、TCP/IP
FAX 機能	通信手順	G3 / SuperG3 (V.34、V.17、V.29、V.27ter)
	通信速度	最大 33.6kbps
	用紙サイズ	A4 / B4 / A3
	圧縮方式	MH / MR / MMR / JBIG ((H/W 自動変換) JPEG(カラーFAX)

	解像度	8画素/mm * 3.85ライン/mm(Normal) 8画素/mm * 7.7ライン/mm(Fine) 8画素/mm * 15.4ライン/mm(SuperFine) 16画素/mm * 15.4ライン/mm(UltraFine)	
	ECM 機能	有	
INS ネット64 付加サービス	サービス名称	サポート	
	発信者番号通知サービス		
	料金情報通知サービス	×	
	サブアドレス通知サービス	×	
	ユーザー間情報通知サービス	×	
	ダイヤルインサービス		
	通話中着信通知サービス	×	
	フレックスホン	コールウェイトニング機能	×
		三者通話機能	×
		通話中転送機能	×
		着信転送機能	×
	発信専用制御サービス		
	INS ボイスワープ		
	代表取扱サービス		
	発着信専用サービス		
	INS ナンバーディスプレイ		
	INS ナンバーリクエスト		
	i・ナンバー		
	通話中着信通知一時停止機能	×	
	転送元電話番号受信サービス	×	
カスタマーコントロール機能	×		
リモートコントロール機能	×		

外形寸法 / 重量	W430 * H43 * D320 (mm) / 約 6kg(突起部 付属品は除く)
消費電力	最大 70VA 100V
動作環境	動作時 : 温度 +5 ~ +47 湿度 10 ~ 90%(結露なきこと) 非動作時 : 温度 -10 ~ +60 湿度 10 ~ 90%(結露なきこと)
JATE 認定番号	C04-0014004

6. 保証規定

- (1) お客様の正常な使用状態で保証期間内に故障した場合には、販売店にお申し出のうえ、保証書をご提示下さい。なお、故障の内容によっては、修理にかえ本装置の全部または一部を同等品と交換させていただくことがあります。
- (2) 保証期間内でも次の場合には、有料修理となります。
 - (ア) 保証書のご提示がない場合。
 - (イ) 保証書にお引渡し年月日、お客様名及び販売店の記入がない場合、または、字句を書き替えられた場合。
 - (ウ) 使用上の誤り、または不当な修理や改造による故障・破損。
 - (エ) お引渡し後の取り付け場所の移動、落下による故障・破損。
 - (オ) 火災・地震・風水害・落雷・その他天災地変など外部に原因がある故障・破損。

保証書

持込修理

品名	FaxGateway	
型名	VS-801FG-4/8	
製造番号		
保証期間	お引渡しの日より1年間	
お引渡し日	年 月 日	
お客様	ご住所	〒 - 電話 ()
	お名前	
販売店名・住所		

FaxGateway

VS-801FG

取扱説明書 第1版

平成 21 年 11 月

- ・VOISTAGE はNTTデータ先端技術株式会社の登録商標です。
- ・その他、記載されている会社名および製品名は各社の商標または登録商標です。
- ・本説明書の内容は予告なく変更することがあります。
- ・本製品に関するお問い合わせは、下記E-mail アドレスで受付いたします。
E-mail: info@voistage.com
- ・本製品の最新情報は VOISTAGE-ONLINE で案内しています。
<http://www.voistage.com/>

NTT
Data



NTTデータ先端技術株式会社

〒104-0052 東京都中央区月島1-15-7 パシフィックマークス月島

URL <http://www.voistage.com>

E-mail info@voistage.com