

第2章 マルチメディアカードの装着

この章では、マルチメディアカードを PC へ装着する方法について説明します。

装着の手順

1. PC を終了して電源を切ってください。

2. 電源ケーブルを取り外してください。

3. PC のカバーを取り外してください。

取り外し方については、PC 本体のマニュアルをご参照ください。

4. PCI スロットのカバーを取り外してください。

ドライバを使用して PCI スロットの位置のスロットカバーを固定しているねじを取り外してください。取り外したねじは手順6で使用します。また、取り外したスロットカバーは使用しませんので、保管してください。

5. マルチメディアカードを PCI スロットに差し込んでください。

PC によっては、マルチメディアカードの ISA リテナーが引っかかる場合がありますので、ISA リテナーを取り外してください。取り外した ISA リテナーは大切に保管してください。

物理的な問題でマルチメディアカードを装着できない場合は、PC 本体のメーカー、またはマザーボードメーカーまで対策をご相談ください。

6. マルチメディアカードのスロットカバーを固定してください。

手順4で取り外したねじを使用して、マルチメディアカードのスロットカバーを固定してください。

7. PC のカバーを閉じ、電源ケーブルを接続してください。

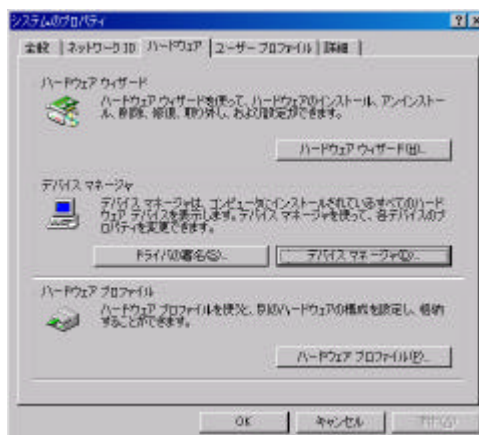
第3章 インストール

この章では、マルチメディアカードのデバイスドライバと基本ソフトウェアのインストール方法について説明します。

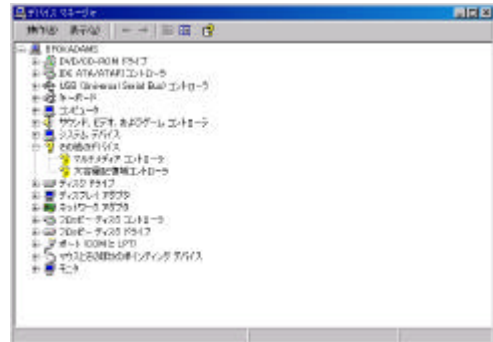
デバイスドライバのインストール

Windows2000 用デバイスドライバをインストールするには、システム設定の変更を行なえる資格を持つユーザーID (Administrator 等) でログオンしてください。システムの変更を行なえないユーザーID では、デバイスドライバのインストール作業は行なえません。

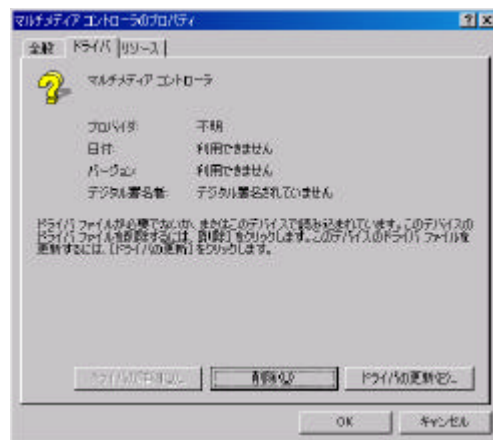
1. Windows2000 を起動してください。
お使用の環境によっては[新しいハードウェアの検出ウィザード]が表示されませんが、キャンセルしてください。
2. 『VOISTAGE マルチメディアカード 基本ソフトウェア』CD-ROM を CD-ROM ドライブにセットしてください。
ここでは CD-ROM ドライブを Q: ドライブとして説明します。
3. [スタート]メニューから[設定] - [コントロールパネル]を開いて、[システム]をダブルクリックしてください。
4. [ハードウェア]タブを選択し、[デバイスマネージャ]をクリックしてください。



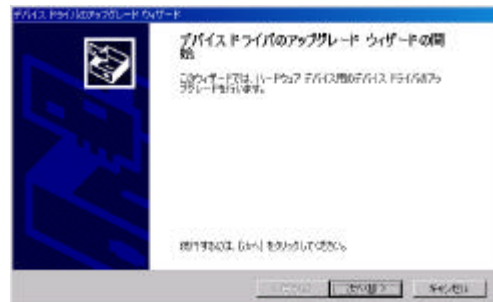
5. [その他のデバイス]を選択し、[マルチメディア コントローラ]をダブルクリックしてください。



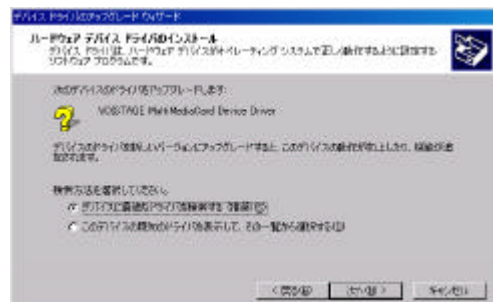
6. [ドライバ]タブを選択し、[ドライバの更新]をクリックしてください。



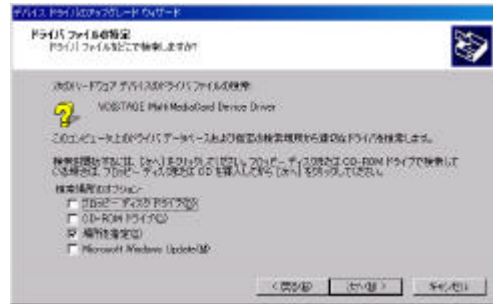
7. [次へ]をクリックしてください。



8. [デバイスに最適なドライバを検索する]を選択し、[次へ]をクリックしてください。



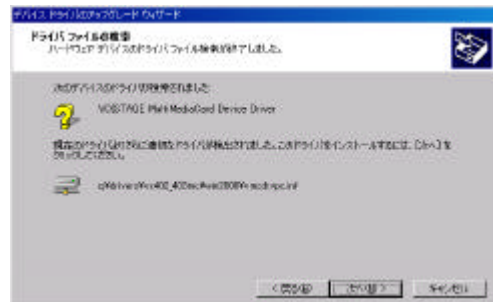
9. [場所を指定]を選択し、[次へ]をクリックしてください。



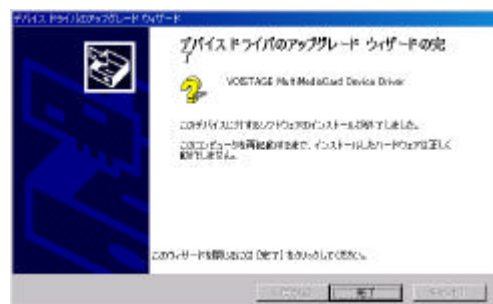
10. [製造元のファイルのコピー元]へ [Q:¥Drivers¥Vs402_403mc¥Win2000]と入力し、[OK]ボタンをクリックしてください。



11. [次へ]をクリックしてください。



12. [完了]をクリックしてください。



13. [閉じる] をクリックしてください。



14. 設定を有効にするためにコンピュータの再起動を要求してきますので、[はい]を選択して再起動を行なってください。



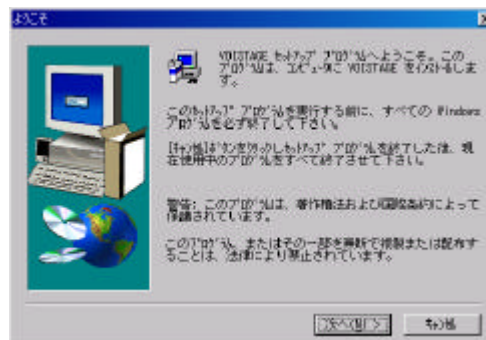
以上でデバイスドライバのインストール作業は終了です。

ポイント お使いの環境によっては、再起動が要求されない場合がありますが、設定を有効にするためコンピュータの再起動を行なってください。

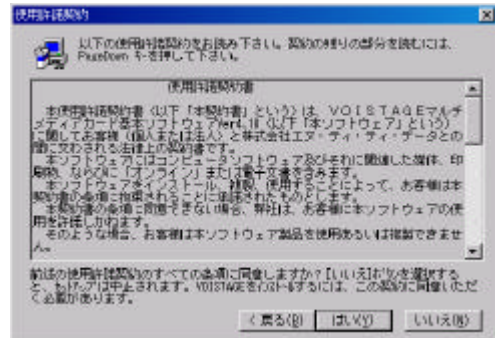
基本ソフトウェアのインストール

基本ソフトウェアをインストールします。インストール作業をはじめる前に、起動しているすべてのアプリケーションや常駐ソフトウェアを終了してください。

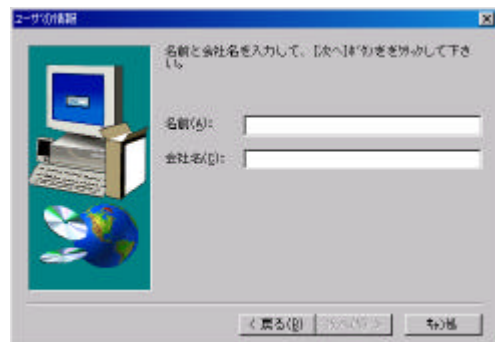
1. 『VOISTAGE マルチメディアカード 基本ソフトウェア』CD-ROM を CD-ROM ドライブにセットしてください。
ここでは CD-ROM ドライブを Q: ドライブとして説明します。
2. [スタート]メニューから[プログラム] - [アクセサリ] - [エクスプローラ]をクリックしてください。
3. CD を挿入したドライブ(Q: ドライブ)を選択して開いてください。
4. CD ROM ルートの [Setup.exe] をダブルクリックしてください。
5. [次へ]をクリックしてください。



6. [使用許諾契約書]をよくお読みになり、同意される場合は[はい]をクリックしてください。
- 同意いただけない場合は[いいえ]をクリックしてください。インストールが中止されます。



7. [名前]、[会社名]を入力し、[次へ]をクリックしてください。



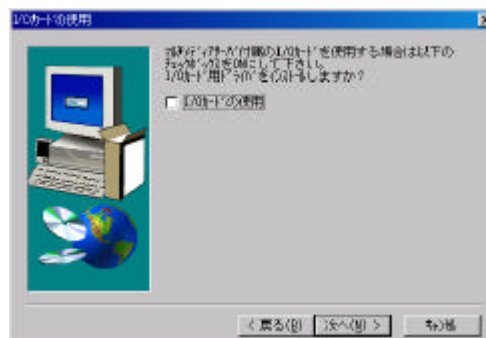
8. インストール先フォルダを指定し、[次へ]をクリックしてください。



9. 使用するマルチメディアカードを指定し、[次へ]をクリックしてください。
- 本インストール環境では VS-402MC、VS-403MC のみ選択可能です。



10. [次へ]をクリックしてください。



11. [次へ]をクリックしてください。



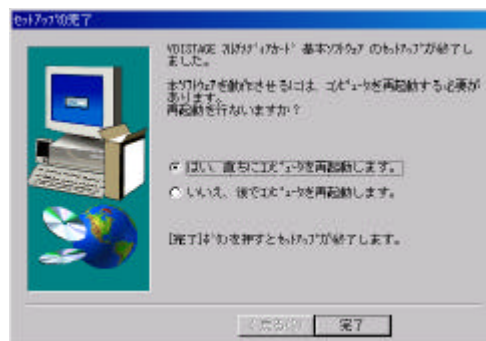
12. 設定を確認して[次へ]をクリックしてください。ファイルのコピーが開始されます。



13. 使用するマルチメディアカードの枚数を選択し[OK]をクリックしてください。



14. [はい、直ちにコンピュータを再起動します。] を選択して [完了] をクリックしてください。



以上で基本ソフトウェアのインストール作業は終了です。

ポイント デバイスドライバのインストール前に再起動を行なうと、次回起動時 [ドライバが起動されていません。] とのメッセージが表示されますが [OK] ボタンをクリックしデバイスドライバのインストールを行なってください。

本マニュアルの記述内容に関する商標について

- VOISTAGE,StageWriter,StagePalette,StagePlayer は (株)NTT データの登録商標です。
- Microsoft,Windows,Windows ロゴ,WindowsNT は米国 Microsoft Corporation の米国及びその他の国における登録商標です。
- その他、記載されている会社名、製品名は、各社の登録商標または商標です。

著作権について

Copyright c 1997-2001 NTT DATA CORPORATION All rights reserved

この文書には著作権があり、すべての権利を(株)NTT データが所有しています。この文書は、(株)NTT データの許可なくしては、全体あるいは一部でも、電子的または機械的、いかなる形式、またはいかなる手段での複写・転載・再配布をすることができません。

この文書に記載されている内容に関しては、断りなく変更することがあります。また、この文書の内容に関して誤りがあった場合でも、当社はいかなる責任も負いません。

製品のお問い合わせについて

本製品に関する技術的なお問い合わせや、製品のサポートに関しましては、お買い上げの販売店にご連絡下さいますよう、お願いいたします。

VOISTAGE マルチメディアカード Installation Guide

第1版
2001年4月
株式会社 NTTデータ