

astima[®] Asterisk Based IP-PBX Solution by VOISTAGE



IPテレフォニーボックス
VS-1601AS

取扱説明書

第4版

www.voistage.com

5年間保証

ユーザ登録(無償)をしていただくと、保証期間が5年間に延長されます。
詳しくは、本書「5.保証規定」をご覧ください。



NTTデータ先端技術株式会社

CONTENTS

1. はじめにお読みください	2
1.1 製品の内容	2
1.2 安全上のご注意	3
1.3 その他のお願い事項	4
1.4 設置時の注意事項	5
2. 各部の名称とはたらき	6
3. 設定手順	7
3.1 ネットワークへの接続	7
3.2 ブラウザからの設定	7
3.3 マニュアルのダウンロード	7
4. 仕様	8
5. 保証規定	9
6. 保証書	10

1.はじめにお読みください

このたびは、IPテレフォニーボックス「astima VS-1601AS」(以下本装置と呼びます)をお買い上げいただき、ありがとうございます。

ご使用前にこの取扱説明書および保証書をよくお読みのうえ、正しくお使いください。
お読みになった後もすぐ取り出せる場所に、大切に保管してください。

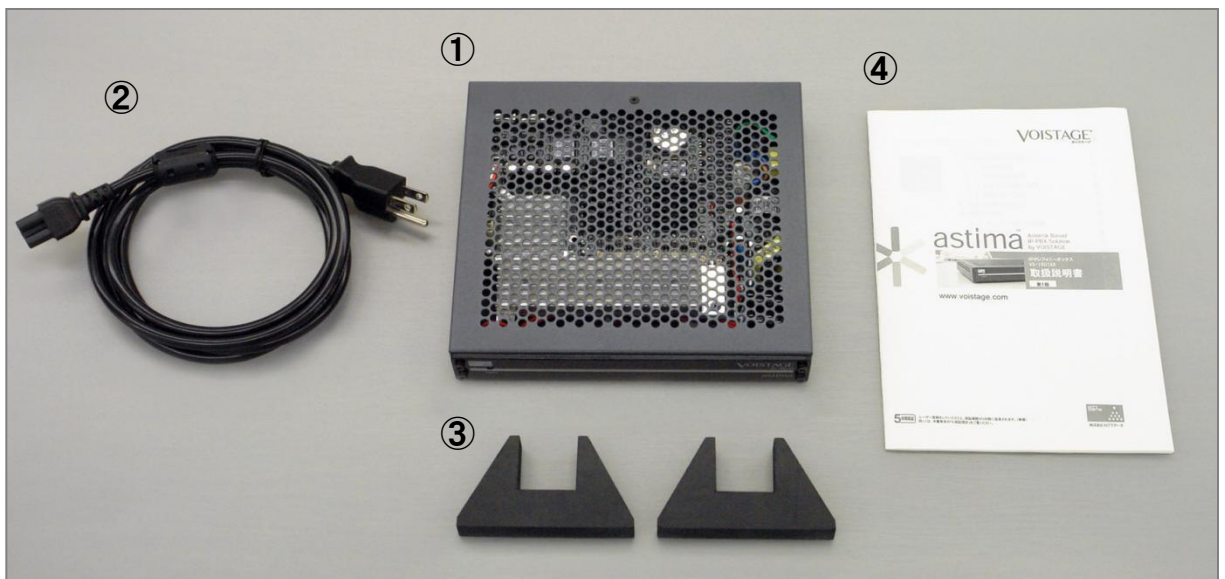


- ・各設定マニュアルは本装置内(管理者トップページ)にPDFファイルとして添付しています。
- ・本書の内容の一部または全部を無断で転記することは禁止させて頂いております。
- ・本書の内容に関しては予告なく変更する場合があります。
- ・本装置の仕様、デザイン等に関しては改良のため予告なく変更する場合があります。
- ・お客様または第三者がこの装置の使用を誤り、使用中に生じた故障、その他不具合または、本装置の使用によって受けられた損害については、法令上賠償責任が認められる場合を除き当社は一切責任を負いません。あらかじめご了承ください。

1.1 製品の内容

本装置の開封直後にご確認をお願いします。万一不足しているものがございましたら、お買い求めいただいた販売店にご連絡下さい。

①astima VS-1601AS 本体(CF内蔵)	1台
②電源ケーブル	1本
③縦置きスタンド	1セット(2個)
④取扱説明書(保証書を含みます)	1冊



1.2 安全上のご注意(必ずお守りください)

- ここに表した注意事項は、お客様や他の人々への危害や損害を未然に防止するためのものです。
- いずれも安全に関する重要な内容を記載していますので、必ず守ってください。



警告

この表示を無視し、誤った取扱をした場合、人が死亡または重傷を負う可能性が想定される内容を示します。



改造をしない。また、修理技術者以外の人は分解したり修理をしない。

分解禁止 火災・感電・けがの原因になります。修理はお買い上げの販売店または弊社窓口までご相談ください。



電源コードを傷つけない。

無理に曲げたり、引っ張ったり、ねじったり、束ねたり、高温部に近づけたり、重いものをのせたり、挟み込んだり、加工したりすると電源コードが破損し、火災・感電の原因になります。



電源コードや差込みプラグが傷んでいたり、コンセントの差し込みがゆるいときは使用しない。

禁止 感電・ショート・発火の原因になります。修理はお買い上げの販売店または弊社窓口までご相談ください。



交流100V以外では使用しない。

火災・感電・故障の原因になります。



差込みプラグや放熱孔にたまったほこりなどは定期的に取り除く。

必ず実施 感電・ショート・発火の原因になります。



接続・お手入れの際は必ず差込みプラグをコンセントから抜く。また、濡れた手で抜き差ししない。

必ず実施 感電やけがをするときがあります。



注意

この表示を無視し、誤った取扱をした場合、人が障害を負う可能性が想定される場合、および物的損害のみの発生が想定される内容を示します。



放熱孔やすきま、端子に、指やピン、針金などの異物を入れない。

接触禁止 感電や故障の原因になります。



放熱孔をふさがない。また、複数の装置を並べるときは2cm以上の間隔をあける。

接触禁止 放熱が悪くなり、故障の原因になります。



直射日光の当たる場所や暖房器具の近くなど高温となる場所では使用しない。

高温注意 火災・故障の原因になります。



水や油などのかかる場所や浴室の近くなど湿気の多い場所に置かない。

注意 火災・感電・故障の原因になります。



ぐらいついた台の上や傾いた場所など、不安定な場所に置かない。

禁止 落下してけがをしたり、故障の原因になります。



廃棄するとき是一般廃棄物として捨てない。

廃棄時は管轄の自治体(区市町村役場等)に連絡して、しるべき業者に廃棄を依頼してください。守らないと環境を破壊して第三者の身体に損害を与える原因となることがあります。

1.3 その他のお願い事項

- 故障や異常が発生した場合は、ただちに使用を中止し販売店にご連絡ください。
- 故障したまま使用しないでください。火災・感電の原因となります。内部の点検・修理は販売店に依頼してください。
- 煙が出ている、異臭がするなどの異常状態のまま使用すると、火災・感電の原因となります。すぐに本体の電源スイッチを切ったあと、必ず本体の電源プラグをコンセントから抜き、煙が出なくなるのを確認して販売店に修理をご依頼ください。お客様による修理は危険ですので、絶対におやめください。
- 本装置を落としたりして破損した場合は、本体の電源スイッチを切り、電源プラグをコンセントから抜いて販売店にご連絡ください。
- 水やその他の異物が本装置に入った場合は、まず本体の電源スイッチを切り、電源プラグをコンセントから抜いて販売店にご連絡ください。そのまま使用すると火災・感電の原因となります。
- 本装置を、ほこりの多い場所では、使用・保管しないでください。故障の原因となります。
- 本装置は、テレビ・ラジオ・コードレス電話機などのそばでは使用しないでください。テレビ・ラジオ・コードレス電話機にノイズが入ることがあります。
- 本装置は、磁気や電波の発生する機器の近くでは、使用・保管しないでください。故障の原因となります。
- 静電気は、製品の故障の原因となることがあります。本装置を取扱う場合には、身体の静電気を取り除くなどの十分な静電気対策を行ってください。

電波障害自主規制について

この装置は、情報処理装置等電波障害自主規制協議会（VCCI）の基準に基づくクラスA 情報技術装置です。この装置を家庭環境で使用すると電波障害を引き起こすことがあります。この場合には使用者が適切な対策を講ずるよう要求されることがあります。

ハイセイフティについて


本装置は、一般事務用、パーソナル用、家庭用、通常の産業用などの一般的な用途を想定したものであり、ハイセイフティ用途での使用を想定して設計・製造されたものではありません。お客様は、当該ハイセイフティ用途に要する安全性を確保する措置を施すことなく、本製品を使用しないでください。

ハイセイフティ用途とは以下の例のような、極めて高度な安全性が要求され、仮に当該安全性が確保されない場合、直接生命・身体に対する重大な危険性を伴う用途をいいます。また、お客様がハイセイフティ用途に本製品を使用したことにより発生した損害に対して、弊社はいかなる責任も負いかねますので、あらかじめご了承ください。

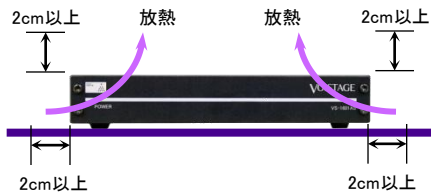
(例)原子力制御、航空機飛行制御、航空交通管制、大量輸送運行制御、生命維持、兵器発射制御など

1.4 設置時の注意事項

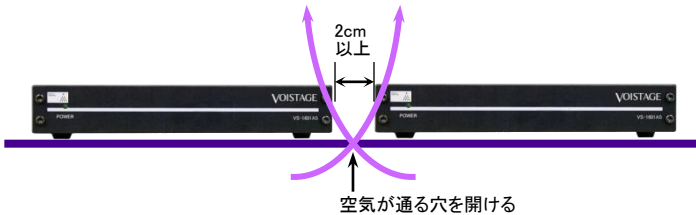
本装置は冷却用ファンを使用せず放熱板にて自然対流による放熱を行っております。ご使用に当たりますは、以下の点につきましてご配慮願います。

- 
- 周囲熱がこもらないように、自然対流を考慮してください。
 - 周囲は2cm以上の空間を空けてください。
 - 本装置を箱などで密閉しないでください。
 - 複数台お使いの場合は、製品どうしを重ねたり密着させないでください。
 - 縦置きでご使用になる際は電源ユニットを上に向けてください。
 - なるべく風通しが良い場所に置いてください。
 - 指定の温度/湿度条件でご使用ください。

横置き時

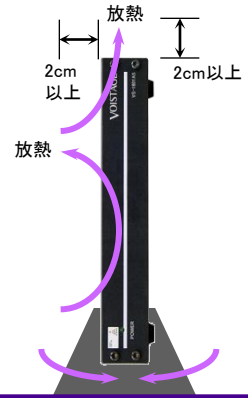


※複数台を並べる場合は、底板に孔をあけて熱がこもらないようにしてください。



縦置き時

※必ず縦置きスタンドを使い、電源部を上に向けてください。



このような設置方法は熱がこもってしまうので避けてください。

密閉



積み重ね



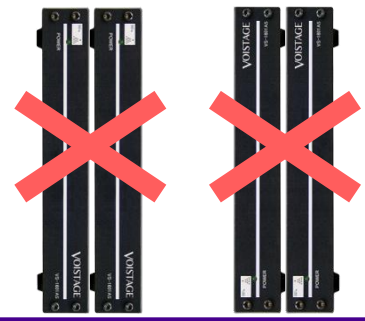
裏返し



上下逆



重ねあわせ



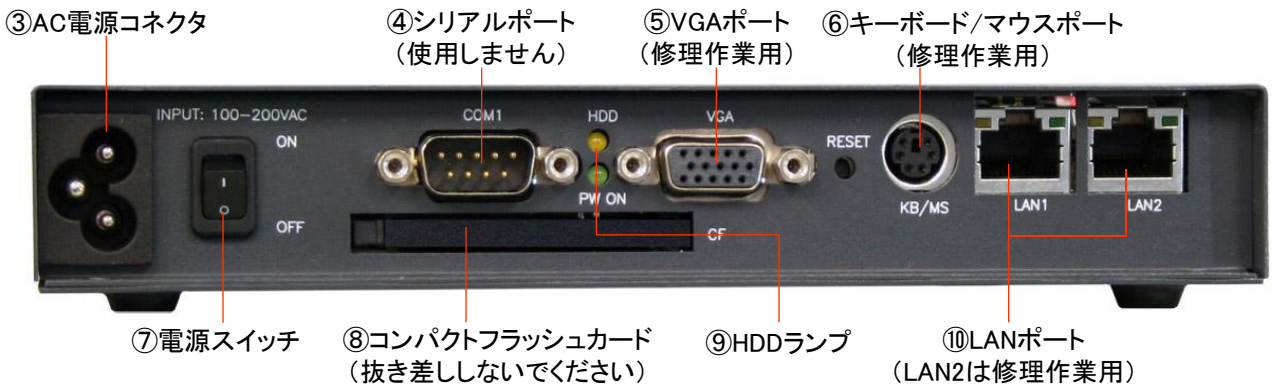
2.各部の名称とはたらき

本装置の各部の名称とはたらきを説明します。

前面



後面



各部の名称	はたらき
①電源ランプ	電源投入時に点灯します。
②ゴム足	横置きにする場合に使用します。取り外さないでください。
③AC電源コネクタ	電源ケーブルを接続します。
④シリアルポート	使用しません。
⑤VGAポート	修理作業用につき、使用しないでください。
⑥キーボード/マウスポート	同上
⑦電源スイッチ	電源のON/OFFスイッチです。
⑧コンパクトフラッシュカード	本装置のファームウェアが格納されています。データが壊れる恐れがあるため抜き差ししないでください。
⑨HDDランプ	コンパクトフラッシュへのアクセス時に点灯します。
⑩LANポート	LAN1にLANケーブル(RJ-45)を接続します。

3. 設定手順

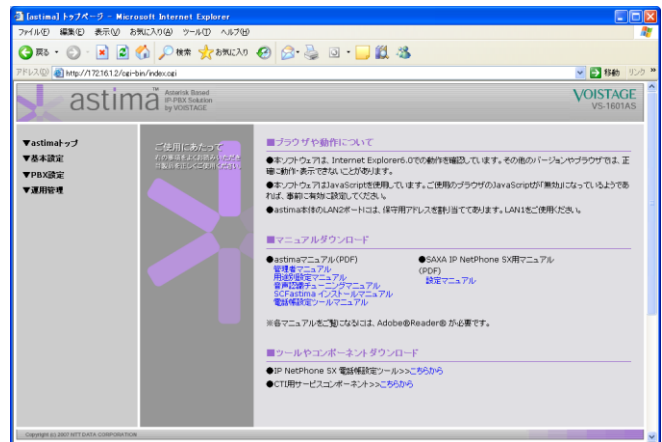
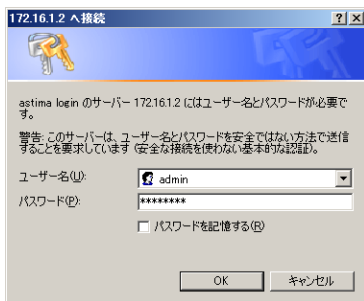
3.1 ネットワークへの接続

本装置のLANポート(LAN1)よりネットワークに接続します。

3.2 ブラウザからの設定

ブラウザよりURL <http://172.16.1.2/> (LAN1の初期設定値)を指定して本装置のトップページを表示させます。

- ・ログイン画面が表示されますので、管理者用のユーザ名と初期パスワードを入力してください。
- ・パスワードはログイン後、すみやかに変更をお願いします。



- ・管理者用ユーザ名 : admin
- ・初期パスワード : voistage

3.3 マニュアルのダウンロード

トップページの「マニュアルダウンロード」より、各種マニュアルをダウンロードします。該当のマニュアルの箇所「右クリック→対象をファイルに保存」と操作してください。以降の設定方法は、各マニュアルをご参照下さい。

(各マニュアルをご覧になるには、Adobe®Reader®が必要です。)



●本装置で動作を確認しているブラウザは下記のとおりです。下記製品以外を使用される場合は画面表示が崩れる場合があります。あらかじめご了承下さい。

<Microsoft Internet Explorer Version6.0 SP2>

●ブラウザの設定が、「プロキシサーバーを利用しない」になっていることを確認してください。

●本ソフトウェアはJavaScriptを使用しています。ブラウザのJavaScriptを「有効」に設定してください。

4. 仕様

スペック	
CPU	VIA C3 1GHz (ファンレス、自然空冷)
メインメモリ	512MB
Flashメモリ(CF)	4GB(HDDレス)
OS	Debian GNU/Linux
PBX	オープンソースPBX Asterisk
対応外線	NTT東日本/NTT西日本 ひかり電話ビジネスタイプ 16ch ※オフィスタイプやファミリータイプのひかり電話へは対応しておりません
内線数	IP電話機を最大250台接続可能(同時通話:内外線合計30ch)
FAX送受信	同時2chまで送受信可能
音声認識	最大1000単語/同時4chの不特定話者による認識処理が可能
機能	
PBX機能	内外線発着信、グループ着信(一斉/特定鳴動)、ACD(Automatic Call Distributor:着信呼自動分配)、グループピックアップ、固定転送、自己保留、応答前転送、応答後転送、無応答転送、発信者ID通知/非通知、外線発信可否設定、短縮発信、プリセット発信、Click To Dial(電話帳/発着信履歴)、通話録音、設定用GUI
IVR機能	DTMF検出、音声録音/再生、音声認識(同時1,000単語)、FAX送信、IVRフロー編集用GUI
ACD機能	リングオール/ラウンドロビン/リーストリーセント
FAX送受信機能	G3FAX 受信9,600bps/送信14,400bps
CRMソフト連携機能	イリイ株式会社の「BIG Pro for CTI」と連携
ハードウェア	
動作電圧	AC 100V (50/60Hz)
動作環境	温度 10 ~ 35°C : 湿度 20 ~ 80%
寸法 / 重量	190(W) × 30(H) × 173(D)mm (突起物を含まず) / 約1.0kg
添付品	電源ケーブル、縦置きスタンド、取扱説明書・保証書

5. 保証規定

1. 取扱説明書に従った正常な使用状態で保証期間内に故障した場合は、本規定に基づき無償修理をいたします。販売店にお申し出の上、保証書をご提示ください。なお、修理の内容によっては、修理にかえ、本機器の全部または一部を同等品と交換させていただくことがあります。この場合、お送りいただいた機器等はお返しいたしませんのでご了承ください。

2. 保証期間内でも、次の場合は有償修理となります。

- (1) 保証書のご提示がない場合
- (2) 保証書にお引渡し年月日、お客様名及び販売店の記入がない、又は字句を書き換えられた場合
- (3) ケーブル等の消耗品の交換である場合
- (4) 使用上の誤り、又は不当な修理や改造等による故障及び破損である場合
- (5) 接続時の不備に起因する故障、または接続している他機器に起因する故障
- (6) 取付け場所の移動、落下又は衝撃による故障及び破損である場合
- (7) 火災・地震・風水害・落雷・その他天災地変など外部に原因がある故障及び破損である場合
- (8) その他弊社の判断に基づき有料と認められる場合

3. 本機器使用又は故障等で使用できなかったことにより発生した損害(データの消失等)については、弊社は一切の責任を負いかねます。

4. 本規定の適用範囲は、本装置のハードウェア部分に限るものとします。

付属のソフトウェアにつきましては、各ソフトウェアの使用許諾契約が適用されます。

5. 本保証は、日本国内においてのみ有効です。

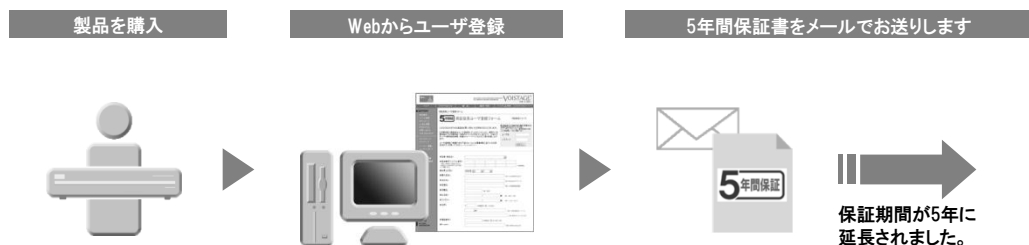
この保証書は、本書に明示した期間・条件のもとにおいて無償修理をお約束するものです。従いまして、本書によってお客様の法律上の権利を制限するものではありません。保証期間経過後の修理などについてご不明な場合は、お買上げの販売店にお問合せください。保証書の再発行はいたしませんので、大切に保存してください。修理に伴う製品の送料は、お客様にてご負担下さい。

5年間保証

5年間保証について (まずはユーザ登録をお済ませください。)

本装置には1年間の保証期間が付帯しますが、その間にVOISTAGE ホームページ内※からユーザ登録をしていただくと、無償にて保証期間を5年間に延長させていただきます。ユーザ登録がない場合は、保証期間が1年間となりますのでご注意ください。

(※ユーザ登録用URL) <https://www.voistage.com/ures5>



6. 保証書 (持込/センドバック修理)

取扱説明書、本体表示などの注意書きに従った状態で、保証期間内に故障した場合には、無償修理いたします。製品と本書を同封のうえ、お買い上げの販売店まで送付もしくは持ち込みください。なお、送料については送付者負担とさせていただきます。

型名		astima VS-1601AS	
お客様	会社名等		
	ご住所		
	電話番号		
	お名前	様	
お買上げ日		年	月 日
保証期間 お買上げ日より 本体1年間		●販売店名・住所	

●修理メモ

※ユーザ登録(無償)を行うことにより、5年間保証に延長することができます。
詳しくは保証規定をお読みください。

astima VS-1601AS 取扱説明書

2010年2月 第4版

- VOISTAGE、astimaはNTTデータ先端技術株式会社の登録商標です。
- その他、記載されている会社名および製品名は各社の商標または、登録商標です。
- 本説明書の内容は予告なく変更することがあります。
- 本装置に関するお問い合わせは、E-mailでお願いします。

E-mail info@voistage.com

NTT
Data



NTTデータ先端技術株式会社

〒135-0061 東京都中央区月島1-15-7 パシフィックマークス月島
VOISTAGE PLAZA / TOKYO Tel 03-5843-6848 / OSAKA Tel 06-6105-0390
URL <http://www.voistage.com> E-mail info@voistage.com